



BUDAPESTI
KÖZMŰVEK

FŐKERT

FAVIZSGÁLATI JEGYZŐKÖNYV

A VII. KERÜLET
VÁROSLIGETI FASOR 33.
FÁINAK FAVIZSGÁLATA

2024
JÚLIUS



BUDAPESTI
KÖZMŰVEK

FŐKERT


FAVIZSGÁLATI JEGYZŐKÖNYV

Sok éves szakmai tapasztalatunk és tudásunk felhasználásával készült a favizsgálati jegyzőkönyv, melyet minősített favizsgáló kollegák és a velük, felügyeletük alatt dolgozó kertész technikus kollegák állítottak össze. A favizsgálatok mindenkor szakmai szempontok figyelembe vételével történtek. A jegyzőkönyvben foglaltak tudomásul vétele és az előírt ápolási munkák rövid időn belül, minősített faápoló szakemberrel történő szakszerű elvégzése sem garantálja azonban a fa százszázalékos biztonságosságát a rendkívüli időjárási vagy egyéb, előre nem látható körülmények között. Jelen favizsgálati dokumentáció érvényességi ideje adott fánként van rögzítve. Amennyiben a vizsgálat időpontjában (a talajszintről) rögzített állapottól eltérő, újabb biotikus-, és/vagy abiotikus károsító tényező(k) hatására megváltozik a fa fiziológiai és/vagy statikai egyensúlya, úgy abban az esetben a favizsgálati dokumentáció hatályát veszti.

A vizsgáló az esetleges károkozásért nem vonható felelősségre!

A jegyzőkönyv tartalmát hitelesíti:

Budapest, 2024.07.04.


Weisz János

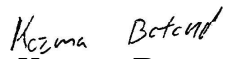


MFE minősített favizsgáló

MFE: FV- 20/022

BKM - FŐKERT Kertészeti divízió

A felmérésben részt vett:


Kozma Botond

Kertész technikus

BKM - FŐKERT Kertészeti divízió


Rapcsák László

Kertész technikus

BKM - FŐKERT Kertészeti divízió



Jelen felmérés lakossági megrendelése alapján készült a VII. kerület Városligeti fasor 33. területén található fák állapotáról, valamint javaslat a faápolási munkálatokra a személy- és vagyon biztonság figyelembe vételével.

A felmérés tartalma

- ✓ A felmérés módszere, szempontjai
- ✓ A felmért fák helyét jelölő térkép
- ✓ Szemrevételezéssel megvizsgált fák jegyzőkönyvei
- ✓ A fák fenntartási munkáira tett javaslatok

A későbbi könnyebb beazonosítás érdekében a vizsgálati adatlagra felkerül a fa teljes habitusát ábrázoló, valamint az esetleges elváltozást jellemzően bemutató fénykép is.

A FELMÉRÉST KÉSZÍTETTE:

BKM FŐKERT KERTÉSZETI DIVÍZIÓ

2024. július



BUDAPESTI
KÖZMŰVEK

FŐKERT

FAVIZSGÁLATI JEGYZŐKÖNYV

A Felmérés Szempontjai, Módszere



A megrendelés alapján a terület faegyedeit kellett megvizsgálnunk.

- ✓ A felmérés módszere:
- ✓ Dendrológiai felmérés
- ✓ Vizuális vizsgálat
- ✓ Egészségi állapot és életképesség meghatározása
- ✓ Ápolási javaslat

Dendrológiai felmérés

A területről nem rendelkezünk részletes dendrológiai felméréssel, ami az egyedek azonosításához azonban elengedhetetlen, ezért a favizsgálatok előtt ezt el kellett végeznünk.

Felvettük a fa általános adatait, amely tartalmazza

- ✓ a terület megnevezését
- ✓ a fa kódját (sorszámát)
- ✓ a fát jelöltük a megrendelő által biztosított térképen
- ✓ rögzítettük a faj és fajta tudományos és magyar nevét.

A fa egyedi adatai:

- ✓ fa magassága
- ✓ törzsmagasság
- ✓ törzsátmérő 1 m magasságban
- ✓ törzskerület 1 m magasságban
- ✓ korona átmérő



Eszköz leírás

A törzsátmérő(k) méréséhez erdészeti átlalót használtunk. Ami egy üreges, ovális mérőszín alumíniumprofilból, 30x15 mm, mindkét oldalán cm-es méretbeosztással. A felületi számok kopásállók, feketére nyomottak és arany eloxidálásúak. Mozdítható, csúszó alumínium tolórész, ütésálló fekete poliamidból. Alumínium fej, ütésálló fekete poliamid markolattal. A mérési területe 100 cm.



A felmérés során szemléltetésre is alkalmazzuk az eszközt. A veszélyt jelentő fahibákat, mint pl.: az üregeket, törzs korhadásokat, odúkat, gyökérnyaki korhadásokat stb. jól lehet vele szemléltetni.

Továbbá sűrű állománynál a fényképezést megkönnyítendő a felméréndő faegyednek támasszuk azt, hogy kiemeljük a képen.



Vizuális vizsgálat

A szemrevételezés során felmértük a gyökérzet, a törzs és a korona általános állapotát, ezt a Radó Dezső által kidolgozott pontrendszerben is megadtuk, a könnyebb értelmezés érdekében az adott értéknek megfelelő szöveges meghatározást is beillesztettük.

A Radó Dezső féle pontrendszer a favizsgálatok során bővítve lett a MAGYAR FAÁPOLÓK EGYESÜLETE által elfogadott és kidolgozott módszer szerint, így a gyökérzet és a korona eddigi állapotérték számítása megváltozott.

A gyökérzet vizsgálata most már két részből: gyökérzet és gyökérnyak vizsgálatból, a korona vizsgálata pedig szintén két részből: korona és korona alap vizsgálatból tevődik össze.

A gyökérzet állapota

A talajfelszín és a környezet szemrevételezése a legmeghatározóbb a gyökérzet feltárás nélküli vizsgálatánál. A gyökérnyak alakja, és esetleges elváltozásai, sérülései utalnak a talajban futó gyökérzet egészségi állapotára. A gyökérzet állapotát sok külső környezeti tényező befolyásolja, amelyek hatással vannak a térbeli növekedésére, és ezáltal a fa stabilitására is, ezért a gyökérzet és a gyökérnyak vizsgálata bár együttesen történik mégis külön állapotértékekkel szerepel.

A gyökérzet állapota	
Értékelés	Osztályzat
Láthatóan fejlett gyökérzet, optimális termőhelyen, ép gyökérnyak	5
A gyökérzet fejlődése kismértékben gátolt, elfogadható termőhelyen, a gyökérnyak nem sérült	4
A gyökérzeten és/vagy a gyökérnyakon látható kisebb károsodások (sebek és korhadások), csekély hibákkal rendelkező termőhelyen	3
Gyökérzeten és/vagy a gyökérnyakon látható erős felszíni károsodás, jelentősen kedvezőtlen termőhelyen	2
A gyökérzet erős, legalább 50 %-os károsodása, nagyon rossz feltételekkel rendelkező termőhelyen	1
Elhalt gyökérzet, üres fahely	0



A törzs állapota

A törzs állapotának változása erősen hat a fa egészének egészségi állapotára. A farész korhadása esetén a fa statikai állapota romlik, a szállítószövetek károsodása esetén a tápanyagforgalom korlátozódik. A törzs vizsgálatakor figyelembe kell venni a gyökérnyak és a koronaalap állapotát is, mert mindkét rész állapota kihat a törzsre is.

A törzs állapota	
Értékelés	Osztályzat
A törzs nem károsult	5
Kisméretű károsodás (néhány felszíni seb)	4
A törzs egyértelmű károsodása (néhány felszíni seb és korhadási helyek)	3
A törzs erős károsodása (több nagyfelületű seb, mély bekorhadások)	2
A törzs előrehaladottan károsult, elhalt, korhadt (a törzs oly mértékben károsult, hogy statikai vagy tápanyagellátási funkcióját nem képes ellátni)	1
Üres fahely	0

A korona állapota

A koronaszerkezet állapotfelmérésekor a koronaalap állapotát is értékelni kell, mivel a korona alap alakja, és esetleges elváltozásai, sérülései utalnak a korona egészségi állapotára éppen ezért külön állapotértéket kap mindkét rész. A korona értékelése a legnehezebb feladat, hiszen a közelebbi vizsgálat az elhelyezkedéséből adódóan a földfelszínről nehézkes. Az állapotértékelés során az elsődleges szempont a faegyedre jellemző habitusforma szerinti, jelenlegi valós állapotában levő lombtömeg és az ideális korának megfelelően elvárható lombtömeg arányának összehasonlítása. A korona és korona alap állapotát sok tényező befolyásolja. Pl. szakszerűtlen metszés (rossz korona forma kialakítás) vagy épp a metszés hiánya, mint technológiai hiba, külső behatások, környezeti átrendezésből és behatásból (pl. építkezés, járművek úrszelvénye) eredő hibák, stb., amelyeket a vizsgálat során mind figyelembe vettünk, a fa károsodására, kóros elváltozására utaló nyomokat megkerestük, ezeket a diagnózisban kiemelve külön rögzítettük, hiszen a növekedést és az egészséges fejlődést gátolhatják, korlátozhatják.

A korona állapota	
Értékelés	Osztályzat
A korona formája (a fajra jellemzően) ép, a lombvesztés nem haladja meg a 10 százalékot.	5
A lombvesztés 11–25 százalék közötti	4
Jelentős a lombvesztés (26-50%)	3
Erős koronakárosodás (50% felett)	2
Elhalt korona, teljes lombvesztés	1
Üres fahely	0



A fa egészségi állapota és életképessége

A favizsgálat eredményének rövid összefoglalásaként, a faápolási munkák időrendi beosztásának tervezése érdekében a MAGYAR FAÁPOLÓK EGYESÜLETE által kidolgozott metódus szerint megadtuk a fa egészségi állapotát és annak életképességét jelölő értékszámot, valamint annak szöveges meghatározását.

Az életképesség és egészségi állapot értékelése [MFE ajánlás 2012]	
Értékelés	Osztályzat
A fa kitűnő egészségi állapotú	5
Beavatkozással a fa élettartama a termőhely által meghatározott maximális életkort megközelíti	4
A fa a termőhely által meghatározott életkor előtt lecserélendő	3
Egy évtizeden belül lecserélendő	2
Sürgősen lecserélendő az állapota vagy károkozás veszélye miatt (a károkozás veszélye csak a fa kivágásával kerülhető el)	1
Üres fahely, tuskó	0

A fa ápoltságának mértéke

A fa ápoltságának mértékét az ideális fenntartáshoz viszonyítva kell megadni. Optimálisan ápolta a fa, ha a fa minden igénye ki van elégítve, ennek következtében a fajra jellemző növekedési eréllyel rendelkezik. Az ápolási munkákat időben és jó minőségben elvégezték, a fenntartó mindent megtett a fa állapotának fenntartása érdekében.

Az ápoltságának mértéke [MFE ajánlás 2012]	
Értékelés	Osztályzat
Optimálisan ápolta fa	5
A fa kismértékű ápoláshiányt mutat	4
A fa közepes mértékű ápoláshiányt mutat	3
A fa jelentős mértékű ápoláshiányt mutat	2
A fa elhanyagolt állapotban van (rajta ápolási munkát nagy valószínűséggel még egyáltalán nem, vagy nagyon hosszú ideje nem végeztek)	1
Üres fahely	0



Megtarthatósági mutató

A megtarthatósági mutató egy viszonyszám, amely a fa környezetét, állapotmutatóit is figyelembe veszi. Az érték a környezet látogatottságát, közeli veszélyeztethető objektumokat, valamint a fa állapotjelzőit is figyelembe veszi. Az optimális környezetben álló, minden tekintetben kitűnő állapotú fa 100%. Minél alacsonyabb az érték, az egyes szempontok alapján annál súlyosabb beavatkozásra van szükség.

Kezelési javaslat

A vizsgálat eredményét kiértékelve a fára vonatkozó kezelési javaslatot adtunk, amely tartalmazza a fán alkalmazandó ápolási munkákat, valamint az esetleges felülvizsgálat időpontját. A kezelési javaslatban előírt ápolási munkák a fán végzett munkálatok során módosulhatnak, mert az ápolás kivitelezése során láthatóvá válhatnak a talajszintről nem észlelhető tünetek is.

A vizsgálati lap az említett adatokon kívül tartalmazza a Megrendelő nevét, a vizsgálat sorszámát, valamint a kötetszámot és az oldalszámot.



A leggyakrabban előforduló beavatkozások

Gallyazás: egymást keresztező, sérült, száraz ágak, ágcsonkok eltávolítása, épületeket, egyéb objektumokat veszélyeztetető ágrészek eltávolítása. Utak, légvezetékek, egyéb létesítmények védőzónájának, űrszelvényének kialakítása.

Szárazgallyazás: száraz ágak eltávolítása, a koronából.

Statikai helyreállító gallyazás: aszimmetrikus habitus, a fa elhajlása, dőlése esetén végzett beavatkozás, melynek során a korona egyes részeit szakszerűen eltávolítják, ezzel a fa súlypontja közelebb kerül a gyökérnyakhoz.

Visszavágás: a koronafelület csökkentése az ágrendszer kóros elváltozása vagy a fa főbb részeinek meggyengülése (pl. törzskorhadás) miatt a fára ható erőhatások csökkentése érdekében.

Ifjítás: a korona előregedése, visszaszáradása miatt új, a fajra jellemző habitusú koronaszerkezet kialakítása.

Koronaalakító metszés: fiatal, ki nem alakult ágrendszerű vagy torz habitusú fák koronájának kialakítása.

Ápoló metszés: célja a fa egészségének és biztonságosságának megőrzése. Ezt a metszést alkalmazzuk leggyakrabban. Az ápoló metszés alatt az elszáradt, elhalóban lévő, beteg, kereszteződő, túl sűrű, rossz állású, alászorult és esetleg a gyenge növekedésű ágak eltávolítása értendő. Idegen testeket ugyancsak el kell távolítani a koronából.

Korona kurtítás v. kurtító metszés: a korona méretét csökkentjük úgy, hogy közben annak természetes formáját megtartjuk. A kurtítás nagyobb mértékű metszés mint a ritkítás, de legfeljebb az összes koronatömeg 1/3-t vágjuk le. Ennél a metszésnél ágakat metszünk vissza valamelyik elágazásig. A visszametszett ág végén szívóágot ill. szívó vesszőt kell hagyni! A szívóág átmérőjének el kell érni a kurtított ág átmérőjének 1/3-át. Az ágakat két elágazás közötti részre visszavágni (csonkolni) nem szabad!

Ritkító metszés: A korona ritkításának célja, hogy több fény hatoljon keresztül a fán, csökkenjen a széllel szembeni ellenállás, illetve csökkenjen a nehezebb ágak tömege. A ritkító metszést ápoló metszéssel kezdjük, majd ép egészséges vesszők, ágak levágásával folytatjuk. Elsősorban a másodlagos és a kevésbé életképes vesszőket, ágakat távolítjuk el. A lemetszett rész legtöbbször a korona tömegének 5- 10%-át teszi ki, de semmiképpen sem haladhatja meg a 15%-t! A ritkító metszés megőrzi a fa eredeti koronaformáját és méretét

Korona részleges kurtítása: akkor szükséges, ha a kinyúló ágak épületre nőnek, vagy építésbe fognak egy fa közelében. Időnként akkor is alkalmazzuk, ha a telekhatáron lévő fa a szomszédnak kellemetlenséget okoz. Kivitelezése során a korona kurtítás v. kurtító metszés ajánlásait figyelembe kell venni, azzal a különbséggel, hogy csak a korona egyik oldalát kell csökkenteni.



Hajtásválogatás: egymáshoz közelálló, konkurens hajtások szelektálása. A korona ágrendszerében végzett súlyosabb beavatkozások után a koronaszerkezet végső kialakításáig tartó munkafolyamat.

Sarjak eltávolítása: a fa egyes részein előtörő, nem a természetes habitusra jellemző hajtások eltávolítása.

Vázágak összekötése: a korona stabilitása és a letörés veszélyének csökkentése miatt végzett művelet. Összetett rendszer, melynek kiépítése speciális felkészültséget és anyagokat igényel.

Törzsrögzítés: a károsodott, vagy veszélyes mértékben eltolódott súlypontú fák törzsének statikus rögzítése.

Seb, odú- és üregkezelés: fasebészeti szakmunkák, melyeknek célja a fa állapotromlásának lassítása, megállítása.

Pangó víz kivezetése: egy pontból kitörő több vázág alapján vagy odúban, egyéb üregekben összegyűlhet a víz. Ezek kivezetésével csökkenthető az állapotromlás veszélye. Speciális fasebészeti beavatkozás.

Sebkezelés: a metszéssel járó munkafolyamatok része, külön akkor említjük, ha ez elmaradt, vagy a fán olyan seb látható (pl. törzssérülés), melynek kezelése nélkül fennáll az állapotromlás veszélye.

Gyökérkezelés: sérült gyökérzet, vagy a gyökérzet által veszélyeztetett objektumok védelme érdekében elvégzett munkák.

Gyökérvona feltöltése: erodált, lehordott talaj esetén a felszínre került gyökerek védelme érdekében szükséges.

Fahely átalakítása: erősen beszűkült életterű, rossz környezeti adottságok esetén a fa állapotának megóvása, megtartása érdekében szükséges.

Epifiton növények eltávolítása: a fára felkúszó (borostyán) és/vagy a fán élősködő (fagyöngy, fakín) növények eltávolítása.

Fakivágás: a fa állapota oly mértékben leromlott, hogy az élet- és vagyonvédelem miatt a kivágása elkerülhetetlen.



BUDAPESTI
KÖZMŰVEK

FŐKERT

FAVIZSGÁLATI JEGYZŐKÖNYV

A Felmért Fák Helyét Jelölő Térképek

A helyszínrajzon jelöltük be a fákat, a hozzárendelt azonosító szám alapján azonosítható be a favizsgálati lapja.





BUDAPESTI
KÖZMŰVEK

FŐKERT

FAVIZSGÁLATI JEGYZŐKÖNYV

A Fák Részletes Diagnosztikai Lapjai és az Ápolási Munkákra Tett Javaslatok



Fa azonosítója:	Fa001
Fafaj (latin):	Celtis sp.
Fafaj (magyar):	Ostorfa
Famagasság (m):	13
Törzs magasság (m):	11
Törzs átmérő 1 m-en (cm):	46
Törzs kerület 1 m-en (cm):	145
Korona átmérő (m):	4

Diagnózis:	
A gyökérzet állapota:	1
A gyökérzet erős, legalább 50%-os károsodása, nagyon rossz feltételekkel rendelkező termőhelyen.	

A gyökérnyak állapota:	1
A gyökérzet erős, legalább 50%-os károsodása, nagyon rossz feltételekkel rendelkező termőhelyen.	

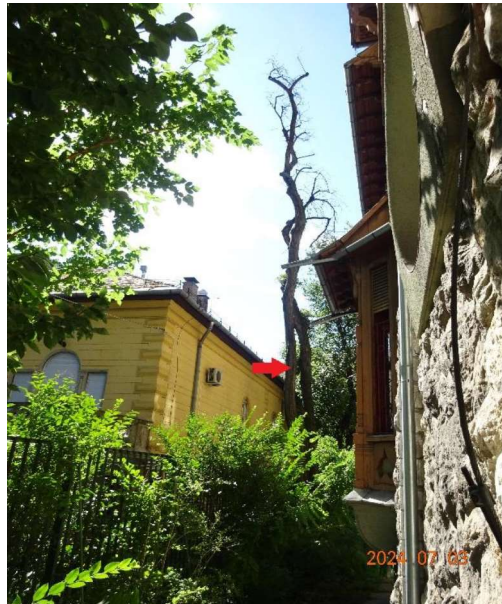
A törzs állapota:	1
A törzs előrehaladottan károsult, korhadt, odvas (statikai vagy tápanyagellátási funkcióját nem képes ellátni).	

A koronaalap állapota:	1
A korona károsodása oly mértékű, hogy élettani funkcióját nem képes ellátni	

A korona állapota:	1
A korona károsodása oly mértékű, hogy élettani funkcióját nem képes ellátni	
elszáradt	

A vizuális vizsgálat értékelése:
A fa jelenlegi állapotában élet- és balesetveszélyes.

Megrendelő:	Liszt Ferenc Zeneművészeti Egyetem Bartók Béla kollégium V33
Helység:	Bp. VII.ker. Városligeti fasor 33.
Vizsgálat időpontja:	2024.07.03



Kezelési javaslat:
kivágás

Egészségügyi értéke (0-5):	1
Sürgősen lecserélendő állapota vagy károkozás veszélye miatt	
Ápoltsági értéke (1-5):	1
Következő favizsgálat ideje (év múlva):	0
Megtarthatósági mutató (0-100%):	0,1
Favizsgáló:	Weisz János BKM - FŐKERT Kertészeti Divízió



Fa azonosítója:	Fa002
Fafaj (latin):	Celtis sp.
Fafaj (magyar):	Ostorfa
Famagasság (m):	13
Törzs magasság (m):	11
Törzs átmérő 1 m-en (cm):	53
Törzs kerület 1 m-en (cm):	167
Korona átmérő (m):	5

Diagnózis:	
A gyökérzet állapota:	1
A gyökérzet erős, legalább 50%-os károsodása, nagyon rossz feltételekkel rendelkező termőhelyen.	

A gyökérnyak állapota:	1
A gyökérzet erős, legalább 50%-os károsodása, nagyon rossz feltételekkel rendelkező termőhelyen.	

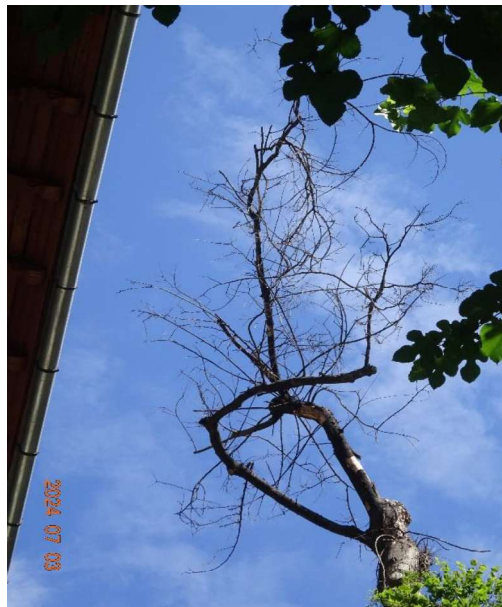
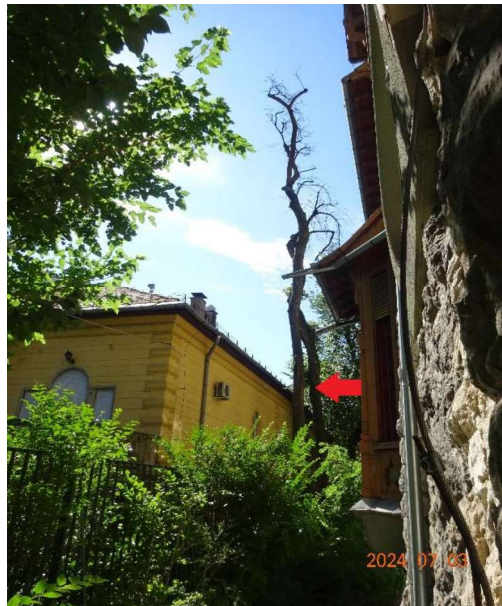
A törzs állapota:	1
A törzs előrehaladottan károsult, korhadt, odvas (statikai vagy tápanyagellátási funkcióját nem képes ellátni).	
sok sarj	

A koronaalap állapota:	1
A korona károsodása oly mértékű, hogy élettani funkcióját nem képes ellátni	

A korona állapota:	1
A korona károsodása oly mértékű, hogy élettani funkcióját nem képes ellátni	
elszáradt	

A vizuális vizsgálat értékelése:	
A fa jelenlegi állapotában élet- és balesetveszélyes.	

Megrendelő:	Liszt Ferenc Zeneművészeti Egyetem Bartók Béla kollégium V33
Helység:	Bp. VII.ker. Városligeti fasor 33.
Vizsgálat időpontja:	2024.07.03



Kezelési javaslat:
kivágás

Egészségügyi értéke (0-5):	1
Sürgősen lecsereendő állapota vagy károkozás veszélye miatt	
Ápoltsági értéke (1-5):	1
Következő favizsgálat ideje (év múlva):	0
Megtarthatósági mutató (0-100%):	0,1
Favizsgáló:	Weisz János BKM - FŐKERT Kertészeti Divízió



Fa azonosítója:	Fa003
Fafaj (latin):	Morus alba
Fafaj (magyar):	Fehér eperfa
Famagasság (m):	18
Törzs magasság (m):	7
Törzs átmérő 1 m-en (cm):	47
Törzs kerület 1 m-en (cm):	148
Korona átmérő (m):	10

Diagnózis:	
A gyökérzet állapota:	2
A gyökérzetten és/vagy a gyökérnyakon látható erős felszíni károsodás, jelentősen kedvezőtlen termőhelyen.	
sérülés, korhadás, csonkolt, fejlődése korlátolt, területén támfal, kerítés található	

A gyökérnyak állapota:	3
A gyökérzetten és/vagy a gyökérnyakon látható kisebb károsodások, csekély hibákkal rendelkező termőhelyen.	
sérülés, erőteljesen életlere beszűkült, borostyánnal (Hedera sp.) benőtt, kerítés közelében	

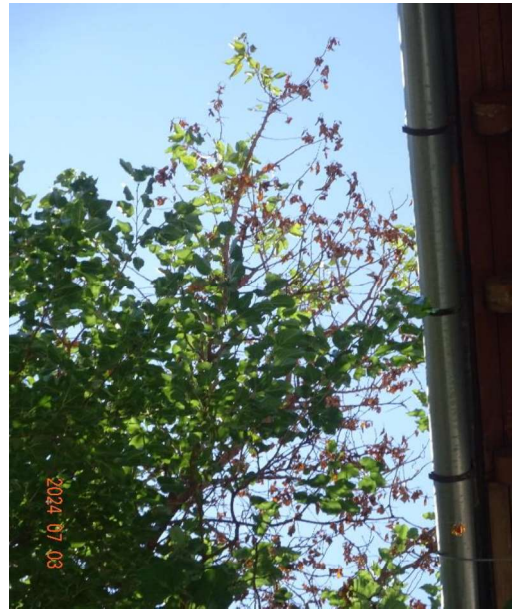
A törzs állapota:	3
A törzs egyértelmű károsodása (néhány felszíni seb és korhadásra utaló jelek).	
sérülés, kis kéregleválás, kis hancshiány, ághelysebek, kevés beforrt sebhely, sarjak, enyhén ferde növekedésű, borostyánnal (Hedera sp.) benőtt	

A koronaalap állapota:	3
Jelentős lombvesztés (26-50%)	
sérülés, kevés fattyúhajtás	

A korona állapota:	2
Erős koronakárosodás (50% felett)	
ágcsonkok, kevés ághelyseb, külpontos, vitalitása csökkent, sok fattyúhajtás, erőteljesen épületre ránőtt, nagy sérült-, nagy korhadt-, sok száraz-, sok keresztbenövő- ág	

A vizuális vizsgálat értékelése:
A fa leromlott állapotú, azonban az előírt ápolási munkák elmaradása a fa további leromlásához, a kockázati tényezők súlyosbodásához vezethet.

Megrendelő:	Liszt Ferenc Zeneművészeti Egyetem Bartók Béla kollégium V33
Helység:	Bp. VII.ker. Városligeti fasor 33.
Vizsgálat időpontja:	2024.07.03



Kezelési javaslat:
ápolómetszés, sebkezelés, 30%-os koronakurtítás, kúszónövény eltávolítás

Egészségügyi értéke (0-5):	2
A fa egy évtizeden belül lecserélendő	
Ápoltsági értéke (1-5):	2
Következő favizsgálat ideje (év múlva):	1
Megtarthatósági mutató (0-100%):	37,9
Favizsgáló:	Weisz János BKM - FŐKERT Kertészeti Divízió



Fa azonosítója:	Fa004
Fafaj (latin):	Acer platanoides
Fafaj (magyar):	Korai juhar
Famagasság (m):	14
Törzs magasság (m):	5
Törzs átmérő 1 m-en (cm):	61
Törzs kerület 1 m-en (cm):	192
Korona átmérő (m):	12

Diagnózis:	
A gyökérzet állapota:	2
A gyökérzeten és/vagy a gyökérmagokon látható erős felszíni károsodás, jelentősen kedvezőtlen termőhelyen.	
nagy sérülés, nagy korhadás, sok a felszínre került, csonkolt, fejlődése korlátozott	

A gyökérmag állapota:	2
A gyökérzeten és/vagy a gyökérmagokon látható erős felszíni károsodás, jelentősen kedvezőtlen termőhelyen.	
nagy sérülés, nagy korhadás, sarjak, erőteljesen befűződött, bordásan terpeszes lefutású, nagy fajtógykér körülötte, borostyánnal (Hedera sp.) benőtt, rovar-kártétel	

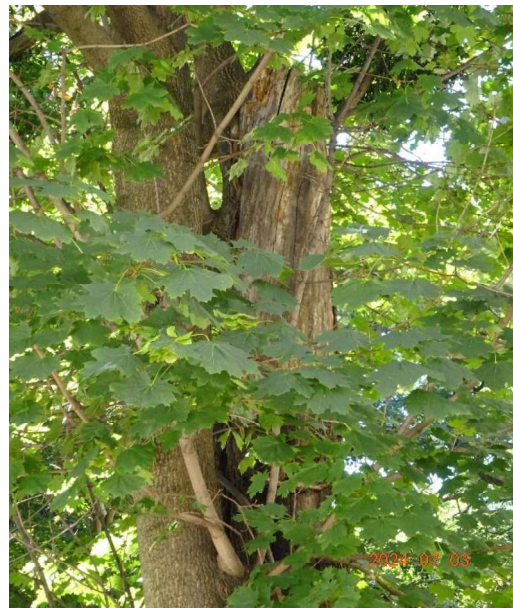
A törzs állapota:	2
A törzs erős károsodása (több nagy felületű seb, mély bekorhadások).	
nagy sérülés, nagy kéregleválás, háncshiány, nagy korhadás, nagy odú, sok ágcsonk, sok ághelyeseb, beforr sebhelyek, sarjak, repedés, enyhén ferde növekedésű, enyhén befűződött, kerítés köré nőtt, rovar-, kis gomba termőtest, kártétel	

A koronaalap állapota:	2
Erős koronakárosodás (50% felett)	
nagy sérülés, nagy korhadás, terhelt, fattyúhajtások, villás vágás elágazás, rovar kártétel, kis gomba termőtest, kártétel, összenőtt vágások	

A korona állapota:	1
A korona károsodása oly mértékű, hogy élettani funkcióját nem képes ellátni	
sok ágcsonk, csonkolt, torz, ághelyeseb, enyhén külpontos, erőteljesen vitalitása csökkent, odvas sudár, nagy repedt ág, nagy sérült, nagy korhadt-, nagy odvas-, sok száraz-, sok keresztbenövő-, összenőtt- ág, epifiton növényvel benőtt, rovar-, gomba termőtest, kártétel, madárkártétel	

A vizuális vizsgálat értékelése:
A fa állapota súlyos mértékben leromlott, állapotromlása fő szerkezeti részekre terjed ki ezért csak irreális mértékű beavatkozással tehető biztonságossá, azonban a fa hosszú távon azok elvégzése után sem megtartható.

Megrendelő:	Liszt Ferenc Zeneművészeti Egyetem Bartók Béla kollégium V33
Helység:	Bp. VII.ker. Városligeti fasor 33.
Vizsgálat időpontja:	2024.07.03



Kezelési javaslat:
kivágás

Egészségügyi értéke (0-5):	1
Sürgősen lecsereendő állapota vagy károsodás veszélye miatt	
Ápoltsági értéke (1-5):	1
Következő favizsgálat ideje (év múlva):	0
Megtarthatósági mutató (0-100%):	8,3
Favizsgáló:	Weisz János BKM - FŐKERT Kertészeti Divízió